

Applicazione negli smartphone dei volontari per monitorare i viaggi per confermare i risultati del sondaggio

2015

 **Università**
Universitat Autònoma de Barcelona
Nazione
Spagna

Collocazione 
Periurbano. 20 km fuori da Barcellona
Dimensione 
40,000-50,000
Responsabile 
Mobility team

Sommario

Nella scorsa edizione del 2015, la metodologia tradizionale di un questionario online è stata rafforzata attraverso un test pilota basato sull'uso di nuove tecnologie per il monitoraggio della mobilità (noto come Campus Mobility), che è stato collegato al questionario su basi volontarie. I volontari hanno installato un'applicazione nei loro smartphone e i loro movimenti sono stati monitorati.

Obiettivi

Integrare le indagini tradizionali ottenendo informazioni che le sole indagini tradizionali non sono in grado di offrire. Ad esempio; l'uso dello spazio pubblico e delle risorse in periodi di tempo differenti da quelli su cui è stato chiesto; la relazione di mobilità lavoro/studio rispetto ad altri tipi di mobilità; il divario tra risposte (percezione) e uso reale; comprendere la mobilità in relazione a come le persone hanno utilizzato in precedenza altre forme di trasporto per accedere alle stazioni, ecc.

Stakeholders

Campus transport provider.

Premessa

Dal 2011, UAB effettua, ogni due anni, l'indagine sulle abitudini di mobilità (EHMUAB), come strumento di base per il monitoraggio degli spostamenti.

L'indagine è strutturata in diverse sezioni: caratteristiche della comunità universitaria, abitudini di mobilità di questa comunità (ripartizione modale, tempo di percorrenza, tipo di biglietto di trasporto pubblico, ecc.).

L'indagine approfondisce anche le valutazioni degli utenti sui trasporti e sulle loro opinioni su diverse misure che potrebbero favorire un migliore accesso sostenibile al campus dell'UAB.

Applicazione negli smartphone dei volontari per monitorare i viaggi per confermare i risultati del sondaggio 2015



Descrizione

I risultati dell'analisi aiutano a riconoscere le criticità e a definire le misure per le politiche UAB, in materia di mobilità e accessibilità. L'analisi offre le informazioni necessarie per aggiornare il quadro informativo associato al Piano della Mobilità.

In relazione ai materiali delle ricerche è interessante sottolineare che, a partire dal 2009, vi è stato un cambio nella metodologia, dall'approccio diretto (in-person) verso le persone ad uno più indiretto (on-line method). Un metodo che ha consentito di risparmiare sia tempo, sia risorse, al contempo semplificando le operazioni e migliorando l'intero processo.

Nell'edizione del 2015, grazie all'applicazione installata su smartphone da volontari per il monitoraggio dei movimenti, i risultati ottenuti hanno consentito la comparazione tra le abitudini percepite di mobilità (ricavate dalle risposte alle analisi), derivate da indicazioni registrate nell'applicazione. Si è ottenuta così una maggiore precisione nello studio sulle abitudini di mobilità della UAB Community.

Le attività sviluppate riguardavano:

- La progettazione di questionari.
- La programmazione degli strumenti di indagine online.
- La raccolta dati.
- Il trattamento e interpretazione dei dati.
- La pubblicazione dei risultati.



Indicatori

- Dati della partecipazione per ogni edizione.
- Numero di volontari che hanno partecipato all'iniziativa sulle nuove tecnologie per il monitoraggio della mobilità nel 2015.



Risultati

La media relativa alla partecipazione è stata di 5.000 persone, che è sufficiente per offrire una visione rappresentativa della mobilità relativa all'Università.

240 volontari hanno partecipato all'iniziativa sulle nuove tecnologie per il monitoraggio della mobilità nel 2015.



Costi

Da 0 a 10.000 euro.



Finanziamenti

Bilancio UAB e budget privati associati a un premio per promuovere la partecipazione.



Conclusioni

- Si è detto che le risposte all'indagine sono leggermente modificate dagli usi reali legati alle differenti modalità di trasporto, perché queste sono condizionate da ciò che è considerato come la risposta più corretta o dall'influenza della percezione del costo in termini di tempo.
- L'introduzione del tracking è un problema incipiente e genera criticità correlate agli aspetti di privacy. Per questo motivo, è necessario collegare chiaramente l'esperimento ai regolamenti concernenti la protezione dei dati personali e specificare chiaramente quale sarà il trattamento di questi e del loro uso esclusivo.
- Le tecnologie disponibili sono in un processo di miglioramento continuo per minimizzare gli impatti negativi in termini di connessione e consumo di dati.



Immagini

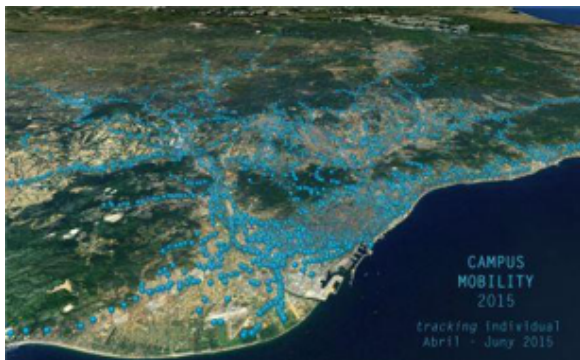


Fig. 1. Traccia di una mappa individuale ottenuta grazie all'App "Campus Mobility"



Link

<http://www.uab.cat/web/inicio-1273127135815.html>



Referente

Rafael Requena
UAB Mobility Manager
rafael.requena@uab.cat